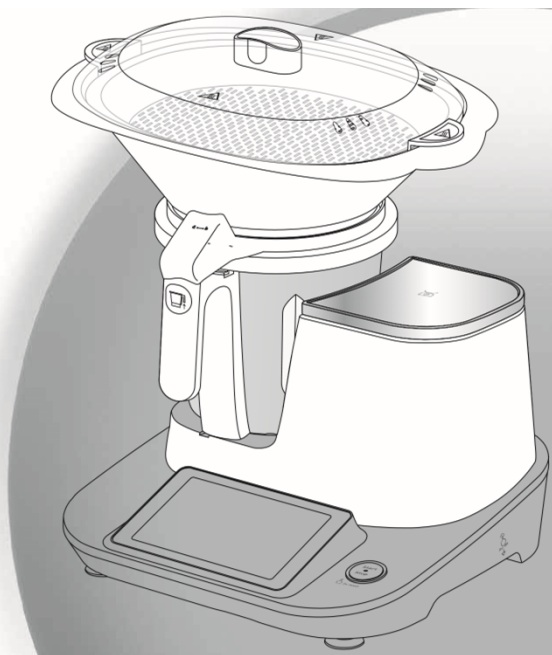


# Tefal Click and Cook FE506130

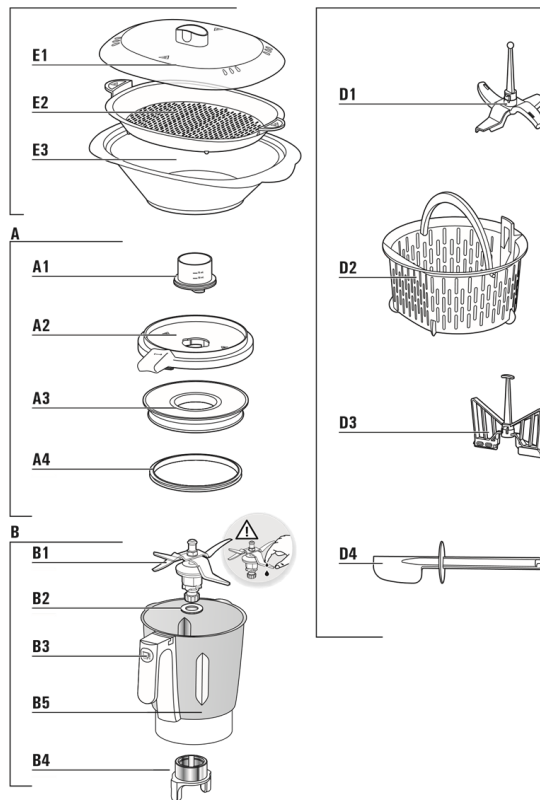
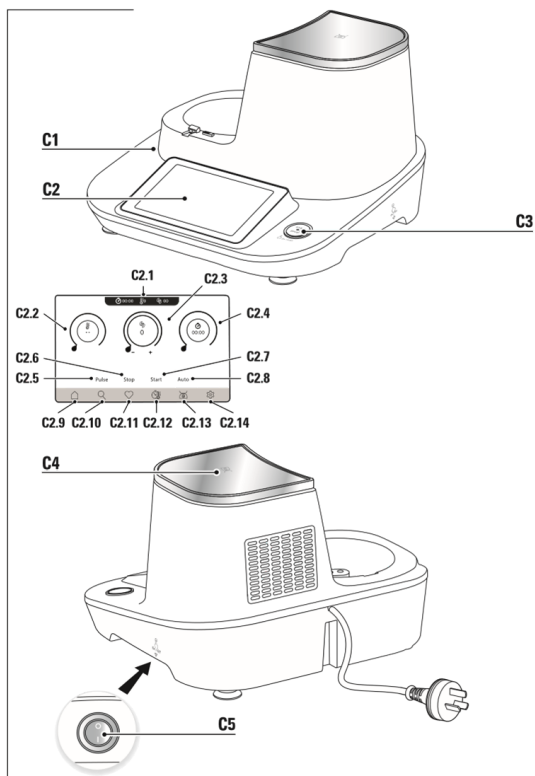
## Večnamenski kuhinjski robot

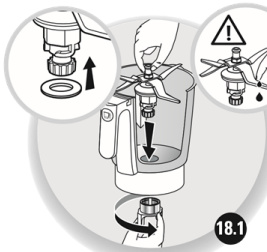
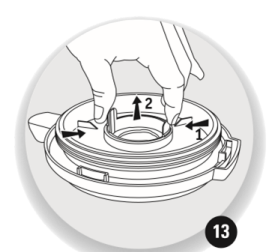
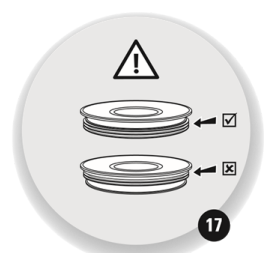
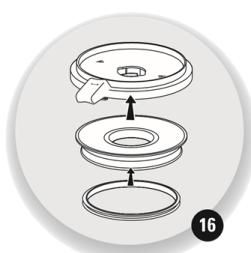
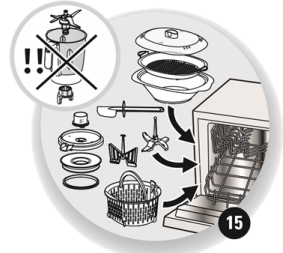
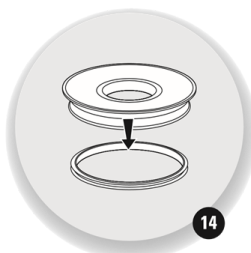
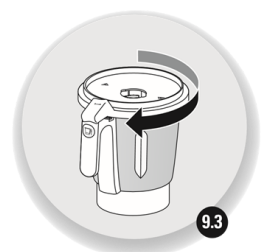
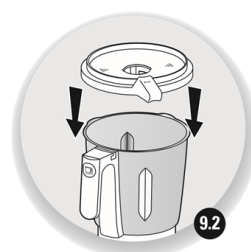
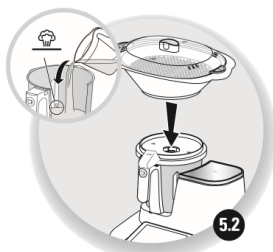
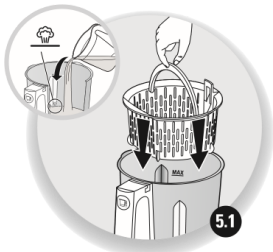
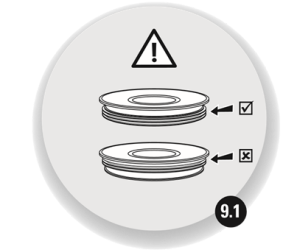
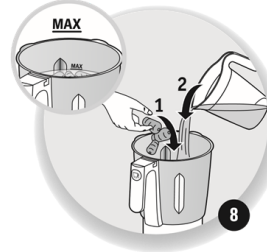
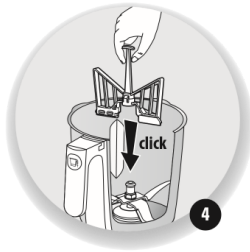
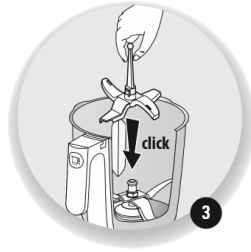
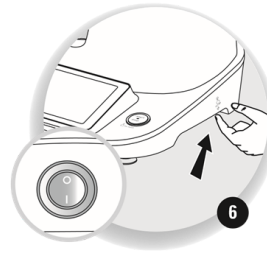
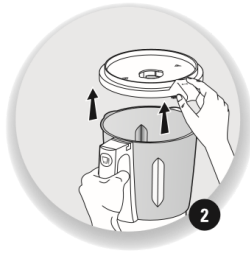


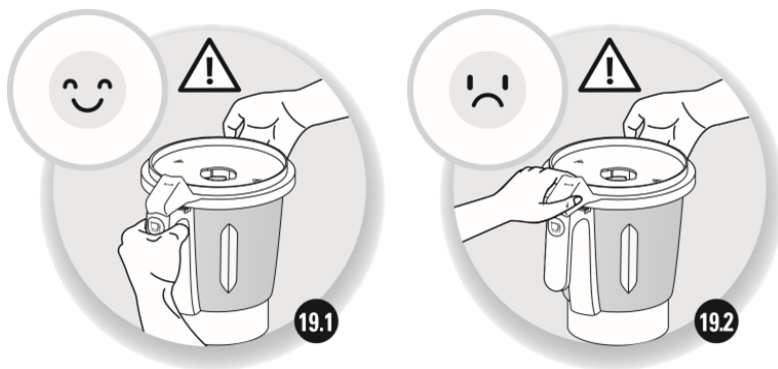
### OPIS APARATA

- A Deli pokrova
  - A1 Merilni pokrovček
  - A2 Pokrov
  - A3 Spodnja stran pokrova
  - A4 Tesnilo
- B Deli posode
  - B1 Nastavek za rezilo
  - B2 Tesnilo
  - B3 Gumb za odklepanje
  - B4 Zaklepni obroč
  - B5 Posoda iz nerjavečega jekla
- C Podstavek motorne enote
  - C1 Podstavek
  - C2 Zaslon
    - C2.1 Pasica, ki prikazuje nastavitve trenutnega recepta
    - C2.2 Regulator temperature na dotik
    - C2.3 Regulator hitrosti na dotik
    - C2.4 Regulator časa na dotik
    - C2.5 Pulzni gumb
    - C2.6 Gumb za izklop
    - C2.7 Gumb Start/Pause
    - C2.8 Samodejni programi
    - C2.9 Domača stran
    - C2.10 Iskanje
    - C2.11 Priljubljeni
    - C2.12 Ročni način

- C2.13 Tehnica
- C2.14 Nastavitve
- C3 Gumb Start/Stop
- C4 Tehnica
- C5 Stikalo za Start/Stop (0/1)
- D Dodatki
- D1 Nastavek za mešalnik
- D2 Notranja košara za kuhanje v pari
- D3 Nastavek za metlico za stevanje
- D4 Lopatka







## VARNOSTNA NAVODILA

- shranjevanje v shrambi v trgovinah, pisarnah in drugih delovnih okoljih.
- uporaba za zaposlene v trgovinah, pisarnah in drugih delovnih okoljih.
- na kmetijah.
- uporaba s strani gostov v hotelih, motelih in drugih bivalnih okoljih.
- v okoljih z nastanitvijo in zajtrkom.

- **OPOZORILO:** Naprava sprošča paro, ki lahko povzroči opekline.
- Pokrov prijemajte previdno za ročaje ali pokrovček (z rokavicami ali kuhalnico).
- Naprave ne uporabljajte, če tesnilo ni pravilno nameščeno na spodnji strani pokrova in/ali če spodnja stran pokrova ni pravilno nameščena na pokrovu. Napravo je treba uporabljati s pokrovom, ki je vstavljen v odprtino pokrova (razen v primeru posebnih navodil za recept).
- Po uporabi aparata v načinu kuhanja odstranite merilni pokrovček, da se sprosti para, in počakajte, da se razprši, preden odprete pokrov.

**OPOZORILO:** Pri nepravilni uporabi aparata lahko pride do poškodb.

Pri čiščenju in praznjenju posode pazite na ostre robove noža (B1) - so izjemno ostri. Bodite previdni pri nalivanju vroče tekočine v posodo; ta lahko zaradi nenadnega vrenja uide iz aparata.

**OPOZORILO:** Pri rokovanju z aparatom (čiščenje, polnjenje in vlivanje) bodite previdni: pazite, da se tekočina ne razlije na priključke.

**OPOZORILO:** Na površini grelnega elementa se po uporabi zadržuje preostala toplota. Poskrbite, da se med segrevanjem in do popolne ohlaiditve dotikate le ročaja posode in merilnega pokrovčka.

Za nastavitve hitrosti in časa delovanja za vsako dodatno opremo in za vsak program glejte navodila za uporabo.

Podrobnosti o sestavljanju in nameščanju dodatne opreme na aparat najdete v navodilih za uporabo. Podrobnosti o čiščenju in vzdrževanju aparata najdete v navodilih za uporabo. Pri čiščenju aparata vedno upoštevajte navodila za čiščenje:

- Izklopite aparat iz električnega omrežja.
- Naprave ne čistite, ko je vroča.
- Čistite z vlažno krpo ali gobico.
- Naprave nikoli ne postavljajte v vodo ali pod tekočo vodo.

### Električna povezava

- Napravo je treba priključiti na ozemljeno električno vtičnico.
- Naprava je zasnovana tako, da deluje samo na izmenični tok. Preverite, ali se omrežna napetost ujema z napetostjo, navedeno na identifikacijski ploščici aparata.
- Vsaka napaka pri priključitvi razveljavlja garancijo.
- Ne vlecite za kabel, da bi aparat izključili iz električnega omrežja.
- Naprave ali napajalnega kabla ne postavljajte v bližino delov naprave, ki prevajajo toploto, v bližino vira toplote ali na ostre robove.
- Aparat vedno izključite iz električnega omrežja, če ga puščate brez nadzora, ter pred sestavljanjem, razstavljanjem in čiščenjem.

- Napajalni kabel hranite zunaj dosega otrok in ga ne puščajte v bližini ali v stiku z vročimi deli aparata, v bližini vira toplote ali na ostrem robu.
- Naprave, napajalnega kabla ali vtiča ne potaplajte v tekočino.

#### Nepravilna uporaba

- Naprave ne uporabljajte, če ne deluje pravilno ali če je poškodovana. Napravo dajte popraviti v pooblaščenem servisnem centru (glejte seznam v servisni knjižici).
- Ne dotikajte se pokrova, dokler se aparat popolnoma ne ustavi (tipka za ustavitev); počakajte, da se hrana, ki jo mešate, preneha premikati, preden odstranite posodo s podstavka.
- V načinu segrevanja posode nikoli ne uporabljajte brez sestavin ali samo s suhimi izdelki.
- V posodo vedno najprej dodajte trdne sestavine in šele nato tekoče (glejte sliko 8), ne prekoračite oznake "MAX" na notranji strani posode (glejte sliko 8). Če je posoda prepolna, lahko pride do uhajanja vrele vode.
- Opomba: Med programom kuhanja v pari poskrbite, da dodate 0,7 litra vode (glejte slike 5.1-5.2).
- V posodo vedno najprej dodajte trdne sestavine in šele nato tekoče (glejte sliko 8), ne prekoračite oznake "MAX" na notranji strani posode (glejte sliko 8). Če je posoda prepolna, lahko pride do uhajanja vrele vode.
- Opomba: Med programom kuhanja v pari poskrbite, da dodate 0,7 litra vode (glejte slike 5.1-5.2).
- Med delovanjem aparata v posodo ne vtikajte prstov ali drugih predmetov.
- Posode ne uporabljajte kot posodo za konzerviranje, zamrzovanje, sterilizacijo.
- Napravo postavite na stabilno, toplotno odporno površino, ki je čista in suha.
- Naprave ne postavljajte v bližino stene ali omare, saj lahko nastajajoča para povzroči poškodbe.
- Naprave ne postavljajte v bližino delujočega vira toplote (kuhalna plošča, električni gospodinjski aparat itd.).
- Pokrova ne pokrivajte s krpo ali drugim predmetom in ne poskušajte zamašiti odprtine pokrova - vedno uporabite merilni pokrovček.
- Med delovanjem aparata ne dovolite, da bi lasje, šal, kravata itd. viseli nad posodo.
- Pripomočkov ne postavljajte v mikrovalovno pečico.
- Naprave ne uporabljajte na prostem.
- Ne prekoračite največje količine, navedene v navodilih.
- Napravo pospravite šele, ko se ohladi.
- Posode nikoli ne postavljajte v zamrzovalnik, da se ohladi - vedno uporabite hladilnik.

#### **SAMO ZA EVROPSKE TRGE:**

- Pri ogrevanju aparata: Ta aparat lahko uporabljajo otroci, stari 8 let ali več, pod pogojem, da so pod nadzorom ali da so prejeli navodila za popolnoma varno uporabo aparata in da v celoti razumejo nevarnosti, povezane z aparatom. Čiščenja in vzdrževanja naprave ne smejo opravljati otroci brez nadzora, razen če so stari 8 let ali več in pod nadzorom odrasle osebe.
- Pri uporabi mešalnika: Tega aparata ne smejo uporabljati otroci. Napravo in njen kabel shranjujte tako, da sta nedosegljiva otrokom.
- Pri segrevanju: Pri uporabi aparata za kuhanje lahko uporabljate le električni aparat, ki je namenjen ogrevanju: Napravo in kabel hranite zunaj dosega otrok, mlajših od 8 let.
- Otroci naprave ne smejo uporabljati kot igrače.
- Ta aparat lahko uporabljajo osebe z zmanjšanimi fizičnimi, senzoričnimi ali umskimi sposobnostmi ali osebe z nezadostnimi izkušnjami ali znanjem, če so pod nadzorom ali če so prejele navodila za varno uporabo aparata in razumejo možne nevarnosti.

#### **POPRODAJNE STORITVE**

- Zaradi vaše varnosti ne uporabljajte nobene dodatne opreme ali nadomestnih delov, razen tistih, ki so jih zagotovili pooblaščenim servisnim centri za poprodajne storitve.
- Vsako drugo dejavnost, razen čiščenja ali rednega vzdrževanja, mora opraviti pooblaščen servisni center.
- Oglejte si tabelo "Kaj storiti, če naprava ne deluje" na koncu navodil za uporabo.

## KUHANJE HRANE

Da bi zagotovili, da so vse sestavine kuhane do konca, in preprečili bakterijsko okužbo, morate upoštevati minimalne čase in temperature, ki so odvisni od vrste živila:

- za zagotovitev pasterizacije govejega, svinjskega in perutninskega mesa: na sredini živila vsaj dve minuti segrevajte na 75 °C.
- za zagotovitev pasterizacije jajc in jajčnih izdelkov: na sredini živila segrevajte 75 °C vsaj dve minuti.
- za zagotovitev pasterizacije zelenjave: v sredini živila vsaj dve minuti segrevajte na 65 °C.
- za zagotavljanje pasterizacije rib in morskih sadežev: na sredini živila vsaj dve minuti segrevajte na 65 °C.

**Pozor:** Občutljivi posamezniki, kot so nosečnice, majhni otroci, starejši in osebe z oslabiljenim imunskim sistemom, morajo upoštevati, da nekateri recepti morda ne bodo dovolj kuhali sestavin, da bi odpravili vsa zdravstvena tveganja zaradi bakterij.

## TEHNIČNI PODATKI NAPRAVE

Moč: 500 W motor + 1000 W ogrevanje

Temperaturni razpon: 30°C do 120°C

Nastavljiv za 5 °C.

Razpon časa delovanja: do 2 uri

Število hitrosti: 12 hitrosti + pulziranje

## PRED PRVO UPORABO

Preberite ta navodila za uporabo. Vsebuje nekaj nasvetov za kar najboljšo izkoriščanje aparata: pripravo enolončnic, juh, jedi na pari, sladice in omake ter tehtanje sestavin. Shranite ga, da ga boste lahko pozneje uporabili. Proizvajalec ne prevzema nobene odgovornosti v primeru uporabe, ki ni v skladu z navodili.

Z izdelka odstranite vso embalažo in nalepke.

V milnici očistite različne dele: pokrov, posodo in dodatke. (glejte poglavje ČIŠČENJE v teh navodilih za uporabo).

Opozorilo: podstavka ne smete potopiti v vodo.

Začetek uporabe naprave:

Naprava ima napajalni kabel. Napajalni kabel priključite v glavno vtičnico in pritisnite stikalo (C5) na desnem spodnjem delu podstavka. (glejte sliko 6)

Namestitev posode in dodatkov:

Če želite odstraniti posodo s podstavka aparata, z eno roko primite ročaj in pritisnite gumb za odklepanje (B3). Z drugo roko si lahko pomagata pri dvigovanju sklede (glejte sliko 11). Odprite pokrov. Po potrebi na rezilo namestite izbrani nastavek. Dodajte sestavine. Zaprite pokrov.

Z ročajem postavite posodo nazaj na podstavek aparata, nato pa zaženite želeni program.

Če želite uporabiti notranjo ali zunanjo košaro za paro, najprej napolnite posodo z vodo do oznake za paro (glejte slike 5.1-5.2).

Opozorilo: nikoli ne premikajte posode z ročajem za pokrov, za prenašanje vedno uporabite ročaj posode (glejte slike 19.1- 19.2).

Nastavitev pokrova:

Pokrov vašega izdelka je sestavljen iz treh delov: pokrova, spodnje strani pokrova in vodotesnega tesnila.

Ti trije deli so dobavljeni sestavljeni. Te tri dele lahko zaradi lažjega čiščenja pokrova razstavite (glejte slike 13 in 14).

Upoštevajte, da pokrova ne morete odkleniti, ko je posoda na podstavku. Če želite odpreti pokrov, morate posodo odstraniti s podstavka.

Pokrov lahko namestite le, če je tesnilo na spodnji strani pokrova v pravilnem položaju (glejte sliko 9.1) in če je spodnja stran pokrova pritrjena na pokrov (glejte slike 16-17).

## VKLOP NAPRAVE

Aparat se bo vklopil le, če je posoda pravilno nameščena na podstavku in če je pokrov pravilno nameščen na posodo. Če posoda ni pravilno nameščena na podstavku, se prikaže koda napake.


Ko med pripravo recepta rokujete s skledo, jo z eno roko odstranite s podstavka tako, da primete ročaj. Če je skleda polna, drugo roko položite na območje za oprijem na hrbtni strani pokrova, da bo to lažje. (glejte sliko 11).

Vklopite napravo Click&Cook s stikalom 0/I (glejte sliko 6), nato si v nastavitvah ogledajte poglavje "Navodila za uporabo".






Oglejte si voden ogled uporabe naprave Click&Cook.

## DODATKI

Napravi so priloženi naslednji dodatki:

			Program	Max. hitrost	Max. čas	Max. količina	Temperatura °C
R E Z I L O	Sekljanje/ Mešanje	Mešanje juh	Soup	10	2 min.	2 L	100 °C
		Mešanje sadnih kašic		10	20 sek.	1,2 kg	
		Mešanje smutijev		12	2 min.	2 L	-
		Sekljanje čebule		6	10 sek.	500 g	-
		Sekljanje mesa		12	15 sek.	500 g	-
		Sekljanje ribe		12	10 sek.	500 g	-
	Gnetenje/ Drobljenje	Gnetenje testa za pecivo		Brioche	3	12 min.	600 g (300 g moke)
		Gnetenje testa za kruh	Bread	4	3 min.	800 g (500 g moke)	-
		Gnetenje testa za krhko testo,	Bread	4	3 min.	750 g (400 g moke)	-



		biskvitno testo					
		Vafliji, palačinke in torte	Cake	5	2 min. 30 sek.	1,2 kg	-
		Drobljenje ledu			5 x 6 sek.	10 kosov (250 g)	-
		Sekanje oreščkov		12	30 sek.	500 g	-
M E T L I C A	Emulgiranj e/ Blendanje	Stepena jajca		4	4 min.	5 beljakov	-
		Omaka bešamel	Sauce	1	13 min.	1 L	90 °C
		Majoneza		4	2 min.	0,5 L	-
		Stepena smetana		4	6 min.	0,4 L	-
		Pire krompir		4	1 min.	1 L	-
M E Š A L N I K	Mešanje	Praženje/ Sautiranje		1	5 min.	300 g	120 °C
		Enolončnice	Stew	0	2 uri	2 L	100 °C
		Rižote	Risotto	1	21 min.	1,4 kg	95 °C



KOŠARA ZA KUHANJE NA PARI	Notranja	Kuhanje na pari	low steam	-	5 to 60 min.	800 g	100 °C
	Zunanja	Kuhanje na pari	high steam		5 to 60 min.	1,2 kg	120 °C

Ti pripomočki imajo tudi območja za oprijemanje, da jih je lažje uporabljati med pripravo receptov. Nikoli ne prekoračite vrednosti MAX (2 L), označene na posodi.

Za pripravo tekočin priporočamo, da ne prekoračite ravni (1,5 L), označene na skledi.

Za pripravo jedi v pari priporočamo, da upoštevate raven (700 ml), označeno na posodi, in da uporabite program za visoko ali nizko paro, odvisno od tega, katero košaro uporabljate.

## UPORABA NAPRAVE

Click&Cook je domači pripravljalec hrane, ki vam pomaga, da je vsak obrok poslastica. Ponuja na stotine brezplačnih receptov, ki so na voljo z nekaj dotiki.

Z intuitivnim, interaktivnim zaslonom na dotik vam omogoča, da v kratkem času pripravite vrsto jedi.

Click&Cook poskrbi za pripravo, mešanje in kuhanje vaših sestavin. Vodi vas korak za korakom skozi vse faze receptov.

Sledite korakom - hitreje in lažje ne bi moglo biti!

S stikalom 0/1 (C5) vklopite napravo Click&Cook in sledite navodilom na zaslonu.

- Izbira jezika

Ob prvi uporabi aparata boste dostopali do nastavitve jezika.

Ko bo ta korak opravljen, se bo prikazal pozdravni zaslon. Na zaslonu bodo vedno prikazane spodnje ikone:



Domača stran za dostop do kategorij receptov



Iskanje receptov (po imenu ali sestavini)



Poiščite najljubše recepte



Uporaba ročnega načina in samodejnih programov



Tehtanje sestavin



Nastavitve aparata

## LASTNOSTI NAPRAVE

Vaša naprava Click&Cook je narejena tako, da vas navdihuje vsak dan in poskrbi, da bo vsak obrok poslastica!

- **Iskanje receptov** 

Recepte lahko iščete s funkcijo " Search" (Iskanje) na začetnem zaslonu. Iščite po jedi ali sestavini.

- **Priljubljeni recepti** 

Do funkcije "Priljubljeni" lahko dostopate z začetnega zaslona. S to funkcijo lahko poiščete vse recepte, ki ste jih predhodno shranili med priljubljene.

Če želite recept shraniti med priljubljene, kliknite ikono "Priljubljeno", ki je prikazana na seznamu receptov in/ali znotraj receptov. Ko jo kliknete, se ikona obarva rdeče.

Recepte lahko odstranite iz priljubljenih tako, da ponovno kliknete na ikono "Priljubljeno".

- **Trenutni recept** 

Ta pasica prikazuje nastavitve vašega trenutnega recepta. Če ga kliknete, se lahko vrnete na ogled trenutnega koraka.

Tako lahko med pripravo recepta prosto brskate po menijih aparata.

## SAMODEJNI PROGRAMI

1- Na domačem zaslonu pritisnite .

2- Kliknite Auto (C2.8), da se prikaže 10 samodejnih programov.

3- Izberite želeni program. Na zaslonu se bodo prikazale predprogramirane nastavitve (lahko jih spremenite v skladu s spodnjo tabelo). Sledite navodilom, ki se prikažejo na zaslonu, nato pa pritisnite gumb "Start".

4- Ko se je avtomatski program začel, lahko napravo kadar koli ustavite s pritiskom na "Pause" na zaslonu (C2.7) ali z gumbom "Start/Stop" (C3). Avtomatski program je nato ustavljen; ponovno ga lahko zaženete s ponovnim pritiskom na gumb "Start".

Če ste vnesli napačen program in ga želite preklicati, kliknite "Stop" na zaslonu (C2.6) ali za dve sekundi pritisnite gumb "Start/Stop" na aparatu (C3).

5- Ko je program končan, se v aparatu oglasi zvočni signal.

Ob koncu programa za omako bo aparat zapiskal, motor pa se bo še naprej vrtel s hitrostjo 1, da se mešanica ne bi prijela na dno posode. Na zaslonu se bo nato prikazala temperatura -- °C in samodejno se bo začel odšteti 30-minutni časovnik. Ob koncu tega odštevanja bo aparat zapiskal in se ustavil. Če želite ustaviti ta način, kliknite "Stop" na zaslonu (C2.6) ali za dve sekundi pritisnite gumb "Start/Stop" na aparatu (C3).

### VEČ INFORMACIJ O SAMODEJNIH PROGRAMIH, KI SO NA VOLJO:

Programi	Privzeta temperatura (nastavljiva)	Privzeta hitrost (nastavljiva)	Privzet čas (nastavljiv)
<b>Soup (P1)</b>	100°C	Počasna hitrost med kuhanjem in mešanje 2 minuti po kuhanju	35 min (25 min. do 45 min.)
<b>Sauce (P2)</b>	85°C (60°C do 105°C)	Privzeta hitrost 1 (od hitrosti 1 do hitrosti 4)	10 min (1 min. do 60 min.)
<b>Brioche (P3)</b>	/	Hitrost 3 s prekinitvami za kvašeno testo (brioš itd.)	8 min (5 sek. do 12 min.)
<b>Bread</b>	/	Hitrost 4 neprekinjeno za težko testo (kruh, pecivo itd.)	3 min (5 sek. do 3 min.)
<b>Cake</b>	/	Hitrost 5 neprekinjeno za rahlo testo (pecivo, torta itd.)	2 min 30 sek (5 sek. do 2 min. 30 sek.)
<b>Stew (P6)</b>	100°C (80°C do 100°C)	Počasna hitrost občasno	1 h (1 min. do 120 min.)
<b>Risotto (P7)</b>	100°C (80°C do 100°C)	Hitrost 1 občasno	1 h (1 min. do 120 min.)
<b>Low steam (P8)</b>	100°C notranja košara	/	30 min (5 min. do 60 min.)
<b>High steam (P9)</b>	120°C zunanja košara	/	30 min (5 min. do 60 min.)
<b>Auto-clean</b>	80°C	Hitrost 8	5 min

## UPORABA KOŠARE ZA KUHANJE NA PARI

Navedeni časi kuhanja so namenjeni kot vodilo - v večini primerov so zanesljiv pokazatelj časa kuhanja.

### Vendar pa na čas kuhanja vplivajo naslednji dejavniki:

- velikost zelenjave (sesekljana ali cela)
- količina sestavin v košarici
- raznolikost in zrelost zelenjave
- količina vode v posodi, ki mora ustrezati oznakam za paro.

Največje količine za parni program				
Raven vode v posodi: 700 ml	Notranja košara za paro		Zunanja košara za paro	
	Največja količina	Čas kuhanja	Največja količina	Čas kuhanja
Korenje, sesekljano	700 g	35 min	1 kg	45 min
Bučke, narezane na kocke	600 g	25 min	1 kg	35 min
Brokoli, narezan na cvetove	400 g	20 min	600 g	30 min
Cvetača, narezana na cvetove	400 g	25 min	1 kg	35 min
Por, narezan na koleščke	400 g	30 min	800 g	40 min
Paprika, narezana na rezine	400 g	20 min	600 g	30 min
Krompir, narezan na kocke	800 g	30 min	1.2 kg	40 min
Sveži ali odmrznjeni ribji fileti	500 g	15 min	1 kg	25 min
Sveže ali zamrznjene cele ribe	-	-	800 g	30 min
Školjke	-	-	1.5 kg	30 min
Cele ali odmrznjene kozice	500 g	15 min	800 g	25 min
Piščancje prsi ali stegna	500 g	25 min	1 kg	35 min
Svinjski fileti	500 g	30 min	1 kg	45 min

**Pri nekaterih receptih lahko pride do nepričakovanega prelivanja zaradi nastajanja mehurčkov, zlasti pri uporabi zamrznjene zelenjave. V tem primeru morate ustrezno zmanjšati količino.**

## ROČNI NAČIN

Hitrost, temperaturo in čas kuhanja v aparatu Click&Cook lahko prilagodite svojim receptom.



izberite hitrost motorja, do 12 postopnih in neprekinjenih hitrosti.




izberite temperaturo kuhanja med 30 °C in 120 °C.



izberite čas delovanja do 120 min neprekinjene uporabe.

**Funkcija "Pulse":** za hiter zagon brez prilagajanja nastavitvev.

1- Na začetnem zaslonu pritisnite . Na zaslonu se prikažejo trije regulatorji kuhanja (hitrost, temperatura, čas).

2- Nato spremenite nastavitve(-e) z uporabo regulatorjev. Pritisnite zeleni regulator na dotik in ga prilagodite s kurzorjem ali gumbi +/- . Iz varnostnih razlogov ni mogoče spreminjati temperature brez spreminjanja časa kuhanja.


3- Ko prilagodite vse nastavitve, pritisnite gumb "Start" (C2.7). Ko se aparat zažene, bo bela luč okoli gumba "Start/Stop" utripala in ugašala, kar kaže, da se program izvaja. Aparat lahko kadar koli zaustavite s pritiskom na gumb "Pause" (C2.7) ali "Start/Stop" (C3). Program se ustavi, bela lučka pa ostane prižgana. Ponovno ga lahko zaženete tako, da ponovno pritisnete gumb "Start" (C2.7) ali gumb "Start/Stop" (C3). Če ste vnesli napačen program in ga želite preklicati, kliknite "Stop" na zaslonu (C2.6) ali za dve sekundi pritisnite gumb "Start/Stop" na aparatu (C3).

4 - Ko je program končan, aparat zapiska.

### Funkcija "Pulse"

Pritisnite "Pulse" (C2.5) v zaporednih impulzih. Na zaslonu se prikaže čas delovanja. Iz varnostnih razlogov ta funkcija ni na voljo za pripravke nad 60 °C.

## TEHTNICA

- Pritisnite  da zaženete aplikacijo za tehtanje.
- Na tehtnico postavite posodo mešalnika ali katero koli drugo posodo.
- Če želite nastaviti tehtnico, kliknite gumb "Set". Na zaslonu se prikaže 0 g.
- Nadaljujte z dodajanjem sestavin do zelene količine.
- Za izhod iz načina tehtanja pritisnite tipko zunaj okenca za tehtanje.
- Ta tehtnica vam omogoča tehtanje sestavin z natančnostjo do najbližjega grama do 5 kg. Za tekočine uporabite merilni pokrovček (A1).
- Tehtnico lahko uporabljate, ko je aparat v uporabi, ali jo lahko uporabljate kot samostojen pripomoček, ko ne kuhate s svojim aparatom.

### Opozorilo

- Če je na tehtnici prevelika teža, se na zaslonu prikaže "Overload" (preobremenitev).

## NASTAVITVE

Do funkcije "Nastavitve" lahko dostopate z začetnega zaslona.

S to funkcijo lahko:

- spremenite jezik
- kadar koli dostopate do uporabniškega priročnika
- prilagodite svetlost zaslona
- ponastavite svoje nastavitve (izbrišete priljubljene, izbiro jezika, privzeto svetlost).

## POMEMBNO: PREHOD APARATA V VARNOSTNI NAČIN (E4)

Vaš aparat je serijsko opremljen z elektronskimi zaščitnimi napravami motorja, ki zagotavljajo dolgo življenjsko dobo. Ta elektronski varnostni sistem varuje motor pred nenormalno uporabo, kar pomeni, da je vaš motor popolnoma zaščiten.

V nekaterih zelo ekstremnih pogojih delovanja ali pri uporabi osebnih receptov (s spleta ali od drugod), ki niso v skladu s priporočili iz priročnika (glejte poglavje "DODATKI": potencialno prevelike količine in/ali neobičajno dolgi časi delovanja in/ali premalo časa med recepti), se sproži elektronski varnostni sistem, ki zaščiti motor. V tem primeru se bo aparat ustavil, na zaslonu pa se bo pojavil napis "E4", ki bo pokazal, da aparat začasno ne deluje.

Če se na zaslonu prikaže "E4" in aparat preneha delovati, postopajte na naslednji način:

- Pustite aparat priključen na električno omrežje in stikalo 0/I (C5) v položaju 1 "ON".
- Za spremembo nastavitve programa upoštevajte priporočila v priročniku (za količine sestavin/čas kuhanja/temperaturo/vrsto dodatne opreme glejte poglavje "DODATKI").
- Počakajte pol ure, da se motor ohladi.
- Glavno stikalo aparata prestavite v položaj "OFF" in ga nato ponovno prestavite v položaj "ON", da lahko aparat uporabljate.

Vaš aparat je ponovno popolnoma pripravljen za uporabo.

V primeru kakršnih koli vprašanj je na voljo naša služba za pomoč strankam (glejte kontaktne podatke v garancijski knjižici).

## STANJE PRIPRAVLJENOSTI

Po petih minutah neaktivnosti naprava preide v stanje pripravljenosti. Na preklon v stanje pripravljenosti vas bo opozoril zvočni signal.

Če želite preklopiti iz stanja pripravljenosti, pritisnite gumb "Start/Stop" (C3).

## ČIŠČENJE NAPRAVE

- Naprave ne smete potopiti v vodo. Podstavka (C) ne postavljajte pod tekočo vodo.
- Po uporabi aparat izključite iz električnega omrežja.
- Posodo očistite takoj po uporabi. Za predhodno pranje sklede lahko uporabite samodejni program "samodejno čiščenje".
- Skledo odstranite s podstavka tako, da z eno roko primete ročaj in pritisnete gumb za odklepanje na skledi (B3) (glejte sliko 11).
- Posodo postavite na ravno površino.
- Odklenite pokrov tako, da ga obrnete v desno. Previdno odstranite pokrov. (glejte sliko 1-2).
- Deli pokrova (tesnilo, spodnja stran pokrova in pokrov) se lahko razstavijo. Ko se deli ohladijo, odklopite spodnjo stran pokrova od pokrova tako, da pritisnete dva zatiča na pokrovu in hkrati potegneta spodnjo stran pokrova (glejte sliko 13).
- Pri rokovanju z nastavkom za rezilo bodite previdni, saj ima zelo ostre robove.
- Ko se deli ohladijo:
  - odstranite rezilo tako, da odvijete obroč (glejte sliko 12.1) pod posodo, pri tem pa pazite, da se ne porežete.
  - Posodo, rezila in pribor očistite z gobo in toplo milnico.
  - Vse dele sperite pod tekočo vodo.
- Če se v posodi pojavi vodni kamen ali kakršne koli sledi, po potrebi uporabite grobo stran gobice, namočene v belem kisu, ali čistilna sredstva, primerna za nerjavno jeklo.
- Če se v posodi zatakne hrana, jo nekaj ur namakajte v vodi z detergentom in po potrebi strgajte ostanke z lopatico (D4) ali z grobo stranjo gobice.
- Podstavek (C1) očistite z vlažno krpo. Previdno osušite.
- Zaradi lažjega čiščenja upoštevajte, da so sklop pokrova in dodatki, razen posode in rezila, primerni za pomivanje v pomivalnem stroju. (glejte sliko 15).
- Dodatki, snemljivo rezilo in sestavni deli pokrova se lahko ob uporabi nekaterih sestavin (curry, korenčkov sok itd.) rahlo obarvajo. To ne predstavlja tveganja za vaše zdravje in ne vpliva na delovanje aparata.
- Pred ponovno uporabo posode (B) se vedno prepričajte, da so električni kontakti pod posodo čisti in suhi.
- Da se nastavek z rezili (B1) ne bi poškodoval, ga ne namakajte predolgo v vodi.

## SHRANJEVANJE NAPRAVE

Za lažje shranjevanje aparata postavite notranjo parno košaro v posodo, oba pripomočka za mešanje in metlico pa v parno košaro ter zaprite pokrov.

## KAJ STORITI, ČE NAPRAVA NE DELUJE?

PROBLEM	VZROK	REŠITEV
Puščanje skozi pokrov.	Količina sestavin je prevelika.	Zmanjšajte količino sestavin.
	Manjka tesnilo.	Na spodnjo stran pokrova (A3) namestite tesnilo (A4) in ga pritrдите na pokrov (A2) (glejte sliko 16).
	Tesnilo je poškodovano ali obrabljeno.	Če želite zamenjati tesnilo, se obrnite na pooblaščen servisni center.
	Neustrezen nastavek.	Preverite, ali uporabljate priporočen nastavek. Pomembno: ne prekoračite hitrosti 4 z nastavkom za stepanje ali hitrosti 1 z nastavkom za mešanje.
	Spodnja stran pokrova manjka.	Spodnjo stran pokrova z nameščenim tesnilom pripnite na pokrov.
Puščanje skozi posodo.	Tesnilo (B2) ni v pravem položaju.	Pravilno namestite tesnilo.
	Tesnilo (B2) je obrabljeno.	Obrnite se na pooblaščen servisni center.
	Zaklepni obroč ni pravilno pritrjen.	Obroč pravilno pritrдите. (glejte slike 18-1 in 18-2).
Vonj iz motorja.	To se lahko zgodi ob prvi uporabi aparata ali če je motor preobremenjen zaradi prevelike količine sestavin ali prevelikih ali pretežkih kosov.	Počakajte, da se motor ohladi (približno 30 minut) in zmanjšajte količino sestavin v posodi.
Rezila se težko obračajo.	Koščki hrane so preveliki ali pretežki.	Zmanjšajte velikost ali prostornino sestavin. Dodajte tekočino.
Prikaže se "E1".	Okvara izdelka.	O tem obvestite center za poprodajne storitve in navedite, katera napaka je prikazana.
Prikaže se "E2".	Posode ni na podstavku ali ni pravilno nameščena na podstavek.	Skledo dvignite s podstavka in jo pravilno namestite s pritrjenim pokrovom. Če se napaka nadaljuje, o tem obvestite poprodajni servis in navedite, katera napaka je prikazana.
Prikaže se "E3".	Pokrov ni pravilno pritrjen.	Dvignite skledo s podstavka, pravilno pritrдите pokrov in jo postavite nazaj na podstavek. Če se napaka nadaljuje, o tem obvestite poprodajni center in navedite, katera napaka je prikazana.
Prikaže se "E4".	Naprava se je pregrela. Naprava se je uporabljala preveč intenzivno ali s preveč sestavinami.	Napravo pustite počivati 30 minut, nato jo izklopite in ponovno vklopite z glavnim stikalom (0/1). Zmanjšajte količino sestavin v posodi. Če se napaka kmalu ponovno pojavi, podaljšajte čas počitka ali še dodatno zmanjšajte količino sestavin. Če se napaka nadaljuje, o tem obvestite poprodajno službo in navedite, katera napaka je prikazana.

Prikaže se "E5".	Temperaturni senzor se je pregrel.	Napravo pustite 30 minut, da se ohladi, nato jo izklopite in ponovno vklopite z glavnim stikalom (0/1). Prepričajte se, da sestavine kuhate z minimalno količino maščobe ali vode, odvisno od recepta. Če se težava nadaljuje, aparat odnesite v poprodajni servisni center, pri čemer navedite, katera napaka je prikazana.
Prikaže se "E6".	Okvara izdelka.	O tem obvestite poprodajni servis in navedite, katera napaka je prikazana.
Prikaže se "E7".	Okvara tehtnice.	Prijavite aparat poprodajnemu servisnemu centru in navedite, katera napaka je prikazana.
Zaslon je izklopljen.	Naprava je v stanju pripravljenosti.	Za izhod iz tega načina pritisnite gumb "Start/Stop" (C5). Če se težava ne odpravi, aparat odpeljite v poprodajni servisni center.